

# Circulaire académique **CROSS COUNTRY** 13 décembre 2023



Responsable : François POURCELET

[sr-lille@unss.org](mailto:sr-lille@unss.org)

[francois.pourcelet@unss.org](mailto:francois.pourcelet@unss.org)



Région  
**Hauts-de-France**

## CALENDRIER

Championnats d'académie	Championnats de France
Mercredi 13 décembre 2023	19 au 21 mars 2024
Complexe sportif Léo Lagrange ARMENTIERES	DOL-DE-BRETAGNE

## CATEGORIES D'AGE 2023-2024

Benjamin	2013 - 2012 - 2011
Minime	2009 - 2010
Cadet	2007 - 2008
Junior - Senior	2005 - 2006 et avant

## CHAMPIONNAT D'ACADEMIE

### ➤ PÔLE COMPÉTITION

**Qualification par équipe** (à l'issue des différents classements départementaux)

Les **16 premières équipes conformes** en **BENJAMIN Mixte** de chaque département.

Les **8 premières équipes conformes** en **MINIME Mixte ETABLISSEMENT** de chaque département.

Les **8 premières équipes conformes** en **MINIME Mixte EXCELLENCE** de chaque département.

Les **6 premières équipes conformes** en **LYCEE Mixte ETABLISSEMENT** de chaque département.

Les **6 premières équipes conformes** en **LYCEE Mixte EXCELLENCE** de chaque département.

Les **6 premières équipes conformes** en **LYCEE PROFESSIONNEL** de chaque département.

Seules les équipes conformes en **SPORT PARTAGE Collège et Lycée** ayant participées aux phases départementales et académiques pourront prétendre à la qualification au CF.

**Qualification Individuelle :**

Seul.es les concurrent.es classé.es jusqu'à la **25<sup>ème</sup> place** des différents classements départementaux **ET** non qualifié.es par équipe seront retenu.es.

### ➤ PÔLE INNOVATION

Les **16 premières équipes** conformes des différents classements départementaux en **BENJAMIN 1 MIXTE** et en **MINIME 1 MIXTE** seront automatiquement qualifiées.

**Qualification individuelle :**

Seul.es les concurrent.es classé.es jusqu'à la **25<sup>ème</sup> place** des différents classements départementaux **ET** non qualifié.es par équipe seront retenu.es.

**Repêchage par équipe** : toute demande est à formuler par email auprès du SR UNSS Lille au plus tard **MARDI 05 décembre 12H00** ([sr-lille@unss.org](mailto:sr-lille@unss.org))

**Aucune possibilité de repêchage en individuel !!**

**Inscription en ligne** : tous les participant(e)s qualifié(e)s et/ou repêché(e)s devront obligatoirement confirmer leur participation en s'inscrivant sur OPUSS soit dans le pôle **CROSS INNOVATION** soit dans le pôle **CROSS COMPETITION**.

- ✓ « **Finales académiques cross-country pôle animation collège** » : Benjamin 1 mixte animation / Minime 1 mixte animation (hors équipe avec un élève de section sportive) / Minime 1 mixte animation excellence.
- ✓ « **Finales académiques cross-country pôle compétition** » : Benjamin mixte / Minime mixte établissement / Minime mixte excellence / Lycée mixte établissement / Lycée mixte excellence / LP mixte établissement.
- ✓ « **Finales académiques cross-country pôle compétition sport partagé** » : collège sport partagé / lycée sport partagé.

**Inscription en ligne ouverture jusque **MERCREDI 06 décembre 24H** dernier délai.**

**Classement par équipe dans 11 catégories :**

- Animation collège benjamin 1 mixte
- Animation minime 1 mixte établissement
- Animation minime 1 mixte excellence
- Compétition collège benjamin mixte
- Compétition collège minime mixte établissement
- Compétition collège minime mixte excellence
- Compétition lycée mixte établissement
- Compétition lycée mixte excellence
- Compétition lycée professionnel open
- Compétition sport partagé collège
- Compétition sport partagé lycée

**Podium** : attribution du TITRE « individuel » pour chaque course et par équipe en sport partagé.

### Courses : 14 courses avec classement individuel

4 courses Benjamin : BF1 - BF2 - BG1 - BG2

4 courses Minime : MF1 - MF2 - MG1 - MG2


1 course (avec 2 classements distincts) Lycée Fille : CF - JF&SF

2 courses Lycée Garçon : CG - JG&SG

1 course sport partagé collège et lycée

2 courses challenge lycée (Filles-Garçons)

### Précisions spécifiques pour chaque catégorie

COMPOSITION DES ÉQUIPES	<ul style="list-style-type: none"><li>- 6 concurrent.es maximum en Collège Benjamin mixte : 3 garçons &amp; 3 filles</li><li>- 6 concurrent.es maximum en Collège Minime mixte : 3 garçons &amp; 3 filles – 1 CG1 <b>ou</b> 1CF1 autorisé.e</li><li>- 6 concurrents maximum en Lycée Mixte M2G/CG/JG/S1G/M2F/CF/JF/S1F au moins 2 élèves de chaque sexe – un ou une sénior(e) maximum.</li><li>- 6 concurrent.es maximum en Lycée Professionnel Open (mixité possible NON obligatoire) avec catégories autorisées M2G/CG/JG/SG/M2F/CF/JF/SF</li><li>- 4 concurrent.es en Sport Partagé (2 coureurs valides et 2 en « situation de handicap » mixité obligatoire (catégorie d'âge p7 fiche sport))</li></ul> <p style="text-align: center;"> Les élèves de sections sportives ne peuvent rentrer dans la composition d'une équipe qui s'inscrit dans les catégories minimales mixtes établissement et lycée mixte établissement. Si après vérification, une équipe ne respecte pas cette règle, celle-ci ne pourra prétendre à la qualification aux championnats de France de Cross-country.</p>
JEUNE COACH	1 Jeune Coach obligatoire par équipe qualifiée intégré à l'équipe.
RÈGLEMENT	Compétition par équipes : les 5 meilleurs classements comptent pour le classement de l'équipe, en tenant compte des compositions d'équipes énoncées ci-dessus.
TENUE DE COMPETITION	Les concurrents représentent l'AS de leur établissement et doivent en porter les couleurs.
MODALITÉS DE QUALIFICATION CF NOMBRE D'ÉQUIPES	Quotas Académiques : 16 quotas affectés aux 8 catégories.  2 équipes en Benjamin Mixte 2 équipes en Minime Mixte Etablissement 2 équipes en Minime Mixte Excellence

	<p>2 équipes en sport partagé collège</p> <p>2 équipes en Lycée Mixte Etablissement</p> <p>2 équipes en lycée Mixte Excellence</p> <p>2 équipes en lycée professionnel</p> <p>1 équipe en sport partagé lycée</p> <p>Le 16è quota (comme un éventuel quota non attribué pour raison de catégorie non représentée) sera affecté à la course où il y a un écart le plus faible entre « une équipe qualifiée et une équipe non qualifiée » ou à la course la plus nombreuse. Ce choix sera fait en accord avec les différents services UNSS.</p>
--	---

**Challenges Lycées & L.P.** : comme auparavant, les challenges des lycées se dérouleront le jour des championnats d'académie de cross-country et seront intégrés à la compétition. Les coureurs qualifiés au cross académique **ET** membres d'une équipe challenge doivent être inscrits sur Opuss dans les 2 évènements. Néanmoins, ces coureurs ne courront qu'une seule course (c'est celle qualificative qui prévaut).

### Consignes générales

#### *Pour la course :*

- **Les pointes sont interdites.**
- Les dossards seront distribués le jour de la compétition, au secrétariat. Ils doivent être épinglés sur la poitrine. **PREVOIR 4 EPINGLES POUR BIEN FIXER LE DOSSARD !**

#### *Pour la gestion hors-course :*

- Veuillez installer vos élèves uniquement dans la tribune et à aucun autre endroit en dehors de cet espace.
- Pensez à prendre des vêtements chauds et protégeant éventuellement de la pluie.
- Ne pas laisser seuls vos élèves ; si possible, élargir l'accompagnement à des parents volontaires.
- Prévenir vos élèves qu'en cas de problème (quel qu'il soit) ils n'hésitent pas à alerter les professeurs présents (Jury Gilet Jaune Fluo) dans les tribunes ; les mettre également en garde contre les vols - (les "grands rassemblements" attirent toujours des "amateurs").

#### *Pour la gestion des déchets :*

- A l'entrée du stade, il vous sera distribué 2 sacs poubelles par établissement afin que vous puissiez ramasser les différents détritrus laissés par vos élèves après la compétition. Des poubelles sont aussi à disposition sur l'ensemble des installations.  
Ces sacs poubelles peuvent aussi servir à y mettre les affaires des élèves.

### Jeunes Organiseurs, reporters...

Leur participation à la réussite de cette journée est la bienvenue. Leur inscription sur Opuss est à réaliser en amont.

### Sport Partagé :

Un « testing » est programmé à 11h30. **se présenter à 11h25 sous la tribune (vestiaire)**. Le professeur responsable doit présenter impérativement lors du testing, les notifications MDPH de ses élèves en situation de handicap.

Rappel Règlement :

- Le principe : Le coureur n°1 prend le départ et rejoint le coureur n°2. Ces 2 coureurs poursuivent ensemble jusqu'au coureur n°3, et enfin ces 3 coureurs rejoignent le 4ème coureur pour terminer la course et franchir la ligne d'arrivée ensemble.

- Les zones de passage Z1-Z2-Z3 sont imposées (voir plan)

Départ – Z1 : 1050m / Z1-Z2 : 900m / Z2-Z3 : 650m / Z3-Arrivée : 400m

Attention : le segment Z1-Z2 comporte des passages difficiles : il est déconseillé de placer un relayeur porteur d'un handicap moteur important sur ce segment du parcours.

- les benjamins et les benjamines ne peuvent pas courir plus de 2250m : **l'enseignant ne devra par conséquent pas placer de benjamins en coureur n°1.**

- L'ordre des relayeurs est laissé à l'appréciation des équipes dans le respect des conditions évoquées ci-dessus.

- Coureurs non-voyants : le bandeau opaque sur les yeux et la cordelette seront demandés pour la course.

### Résultats :

Ils seront consultables dès le 14 décembre sur Opuss. Vous y trouverez les résultats individuels et par équipe.

## COURSES ET HORAIRES

	Catégories		Distance	Appel Micro	Chambre d'Appel	Zone d'attente Départ	Départ
<b>C1</b>	BF Innovation	2013 2012	2000M	10H45	10H55-11H05	11H10	11H20
<b>C2</b>	BG Innovation	2013 2012	2500M	11H05	11H15-11H25	11H30	11H40
<b>C3</b>	BF Compétition	2011 (Surclassées de 2012-2013)	2000M	11H25	11H35-11H45	11H50	12H00
<b>C4</b>	BG Compétition	2011 (Surclassés de 2012-2013)	2500M	11H45	11H55-12H05	12H10	12H20
1 <sup>er</sup> temps protocolaire : Podiums individuels et par équipe si possible							
<b>C5</b>	MF Innovation	2010	2500M	12H05	12H15-12H25	12H30	12H40
<b>C6</b>	MG Innovation	2010	3000M	12H25	12H35-12H45	12H50	13H00
<b>C7</b>	MF et CF des Collèges Compétition	2009 et (2007-2008 collèges) (+ Surclassées de 2010)	2500M	12H50	13H00-13H10	13H15	13H25
<b>C8</b>	MG et CG des Collèges Compétition	2009 et (2007-2008 collèges) (+ Surclassés de 2010)	3000M	13H15	13H25-13H35	13H40	13H50
<b>C9</b>	Sport partagé collèges et lycées	Toutes catégories	3000M	13H40	13H50-14H00	14H05	14H15
2 <sup>ème</sup> temps protocolaire : Podiums individuels et par équipe si possible							
<b>C10</b>	Challenge lycées Filles		2000M	14H05	14H15-14H25	14H30	14H40
<b>C11</b>	Challenges lycées Garçons		2500M	14H25	14H35-14H45	14H50	15H00
<b>C12</b>	MF / CF / JF / SF des Lycées	2005-2006-2007-2008 (et 2009 lycées)	3000M	14H45	14H55-15H05	15H10	15H20
<b>C13</b>	MG et CG des Lycées	2007-2008 (et 2009 lycées)	3600M	15H10	15H20-15H30	15H35	15H45
<b>C14</b>	JSG	2005-2006	4500M	15H35	15H45-15H55	16H	16H10

Pour le lycée, le protocole se fera après chaque course.

### ORGANISATION DE LA COMPETITION

#### *Informations sur les transports pour l'arrivée*

- Collèges : Les bus partiront des établissements pour arriver sur le site de la compétition à 10 h 30 maximum. **Un dépose-minute s'effectuera devant le Collège A.DESROUSSEAUX d'Armentières (2, place du 19 Mars 1962), puis les bus se gareront au parking situé « Rue Brossolette »**. Les élèves et leurs professeurs se rendront à pied (2 minutes) sur le site de compétition, et **s'installeront en tribune**.
- Lycées : Les bus partiront des établissements pour arriver sur le site de la compétition à 13 h 15 maximum. **Un dépose-minute s'effectuera devant le Collège A.DESROUSSEAUX d'Armentières (2, place du 19 Mars 1962), puis les bus se gareront au parking situé « Rue Brossolette »**. Les élèves et leurs professeurs se rendront à pied (2 minutes) sur le site de compétition, et **s'installeront en tribune**.

Les informations concernant les transports de vos AS respectives vous seront communiquées ultérieurement (vendredi 08/12 au plus tard, sauf problème).

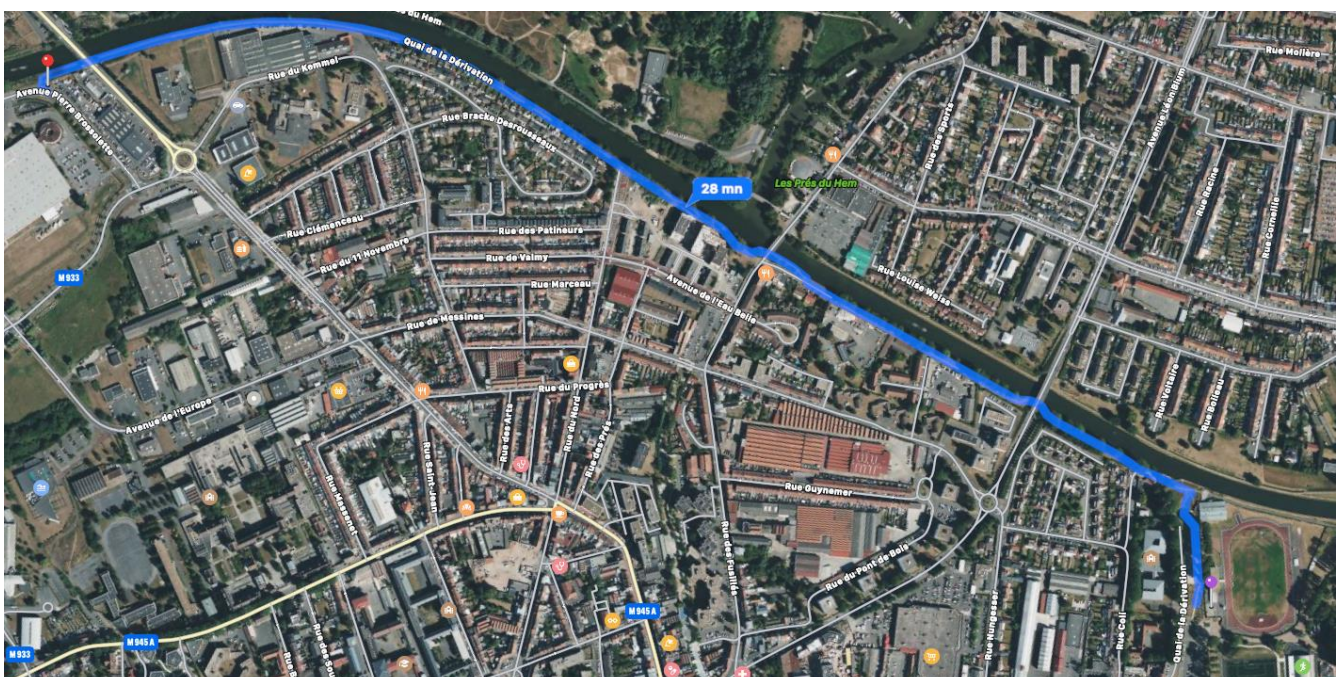
- Minibus et véhicules individuels : le parking est situé à l'entrée de la base « Les Prés du Hem » (7 avenue Marc Sangnier, 59280 Armentières). **L'accès au site de la compétition se fera ensuite à pied en suivant la Lys (plan ci-dessous).**
- Le parking pour les jurys est situé devant le stade (256, Quai de la dérivation, Armentières)



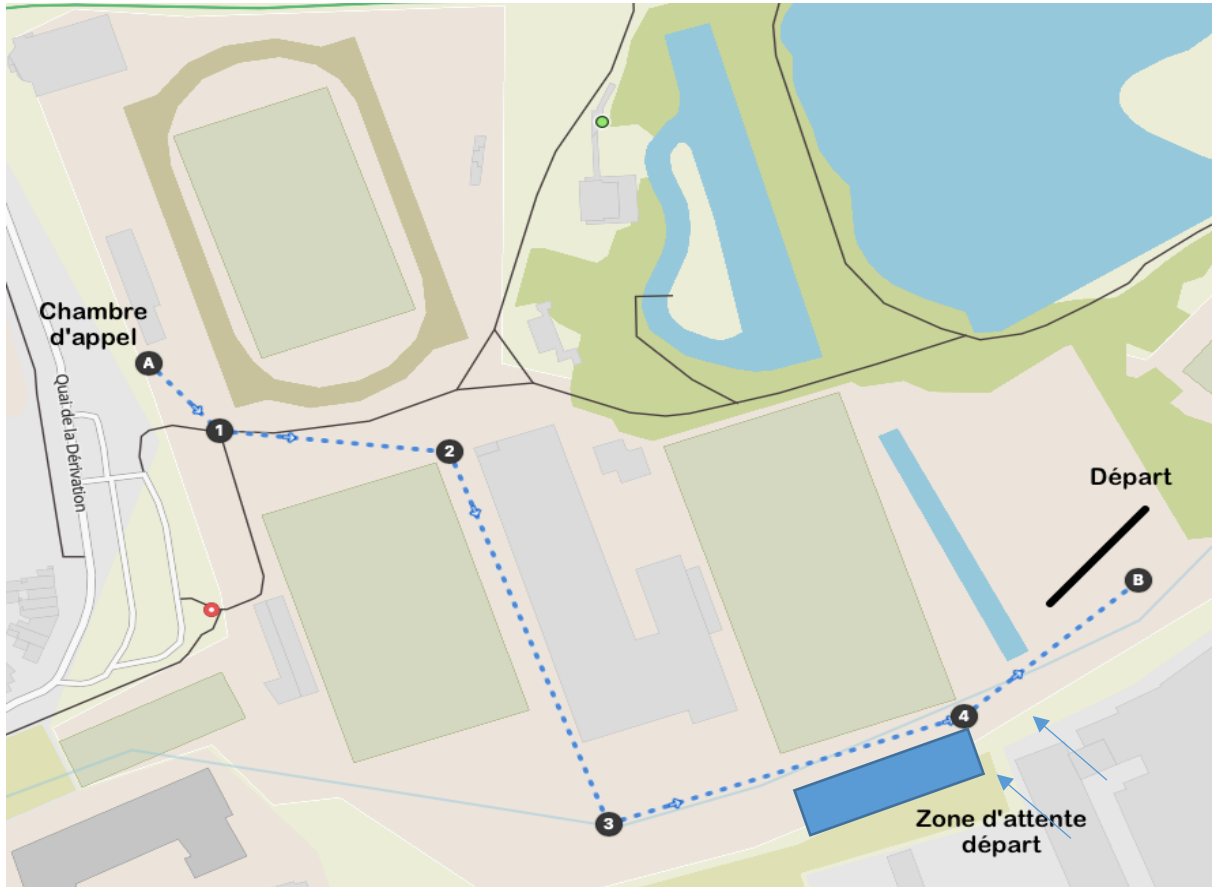
*Informations sur les transports pour le retour*

Vous devez impérativement respecter ces consignes, qui ont aussi été transmises aux compagnies de transport, et ce pour des raisons de sécurité. Nous avons constaté l'an dernier malheureusement des contournements trop nombreux de cette consigne, entrainant des problèmes de circulation et un risque accru d'accidents. Merci de votre compréhension.

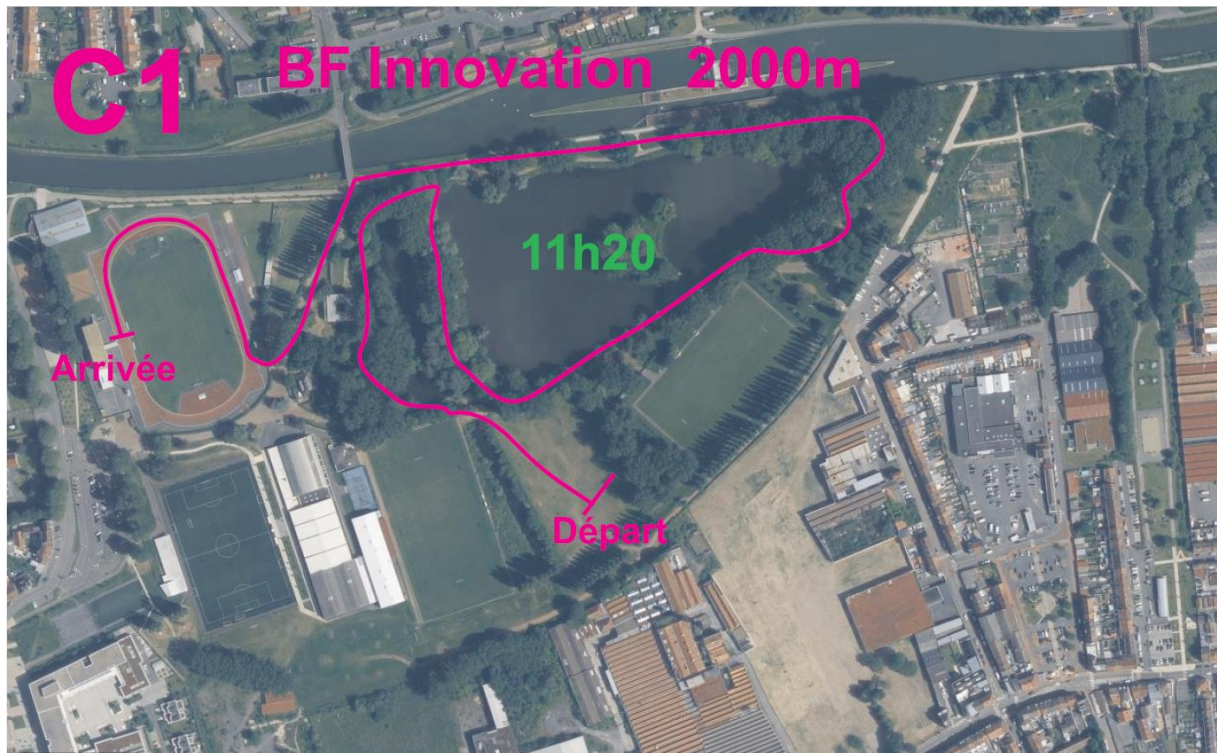
Les élèves et leurs professeurs rejoignent à pied leurs bus (avenue Brossolette) en suivant la LYS selon le trajet ci-dessous

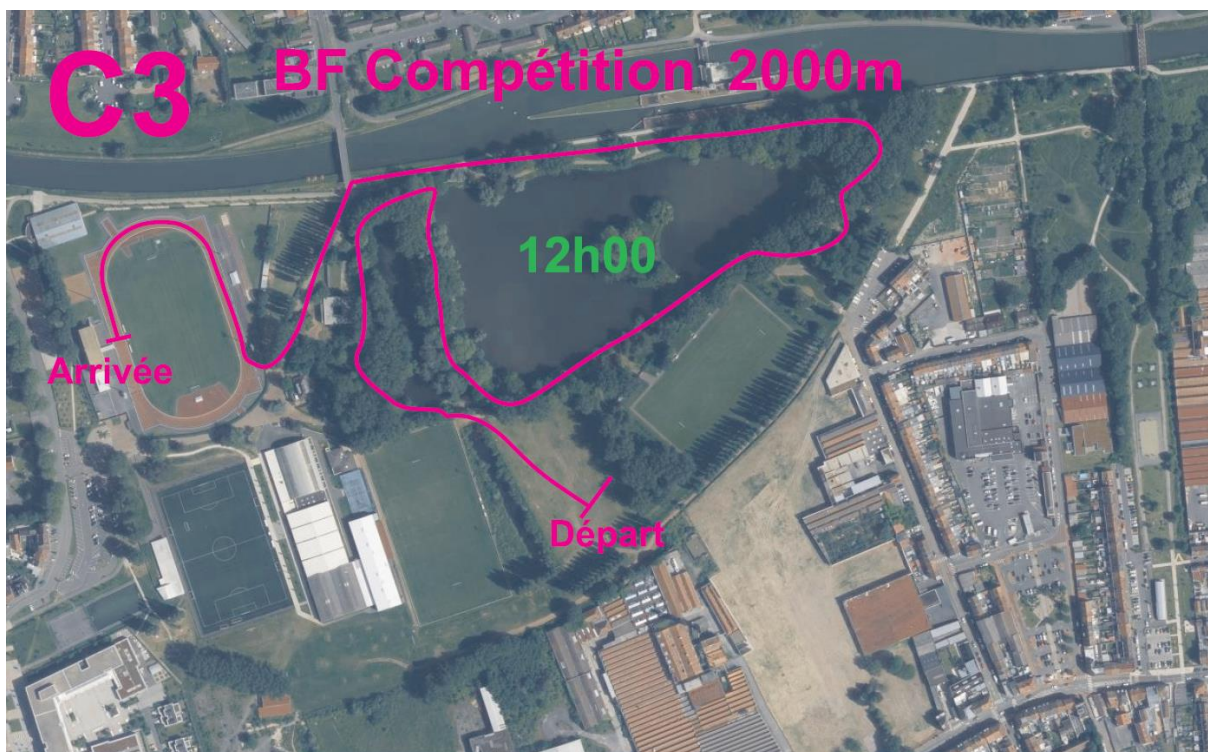
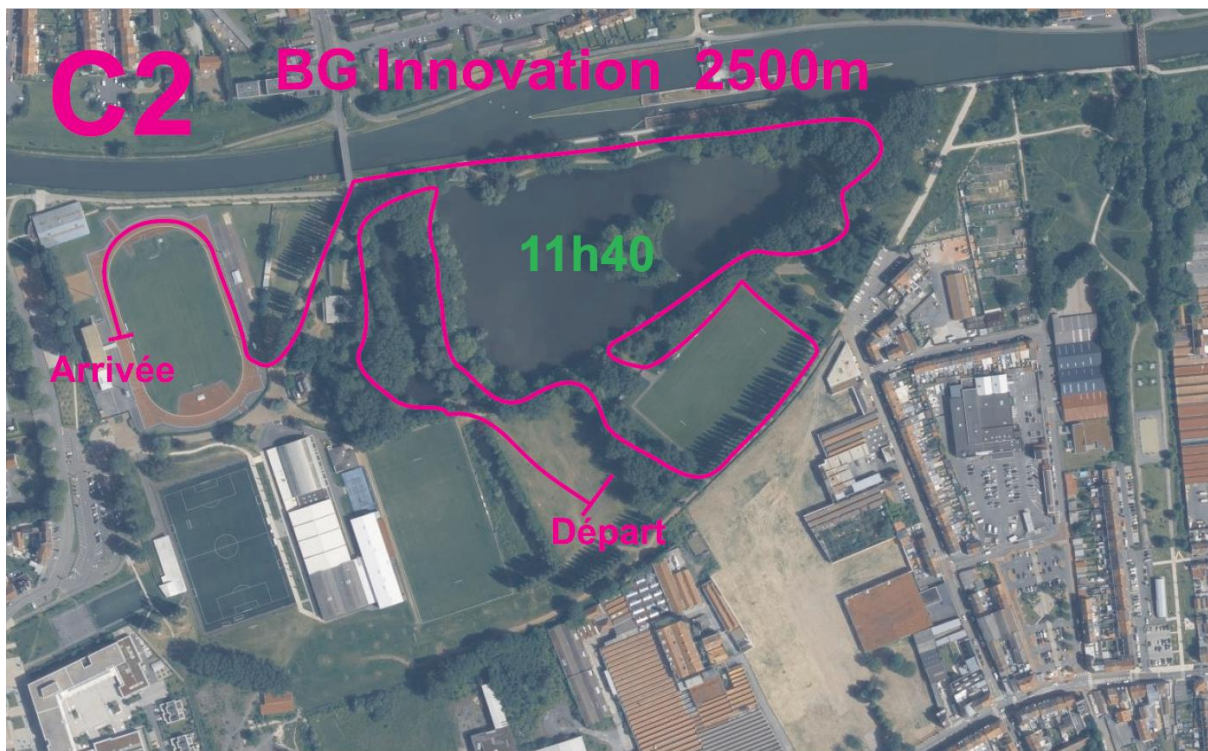


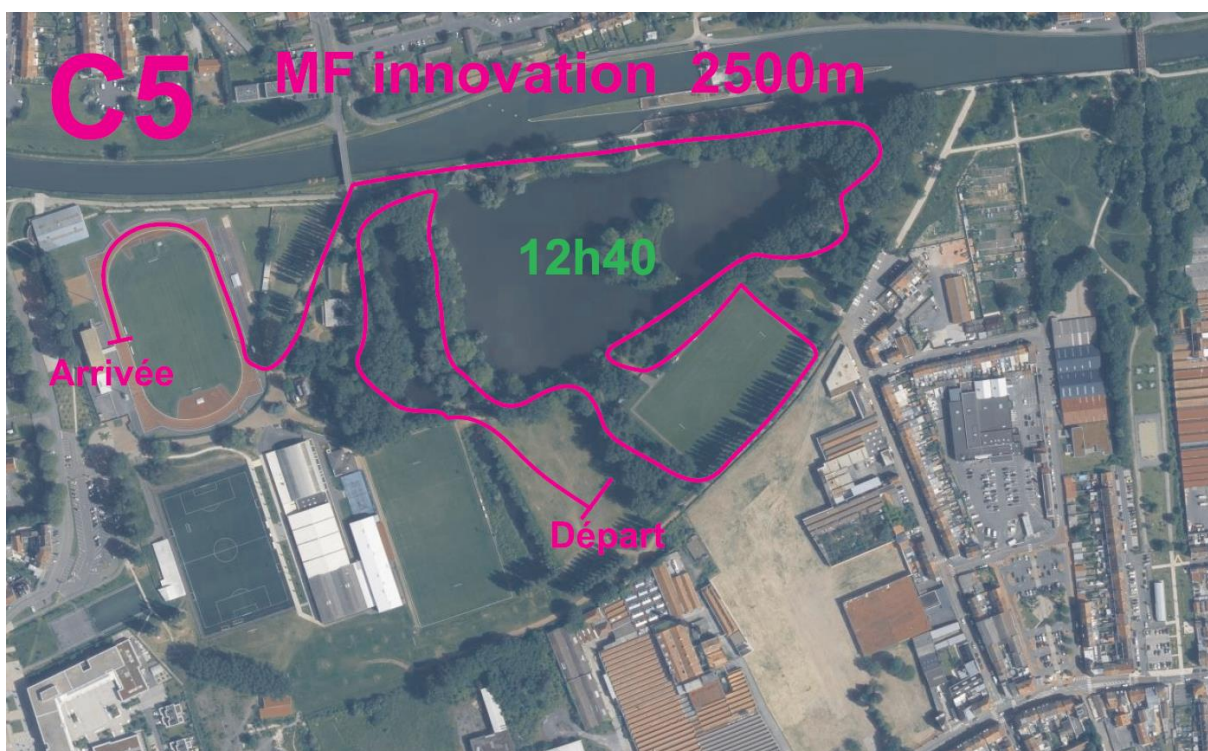
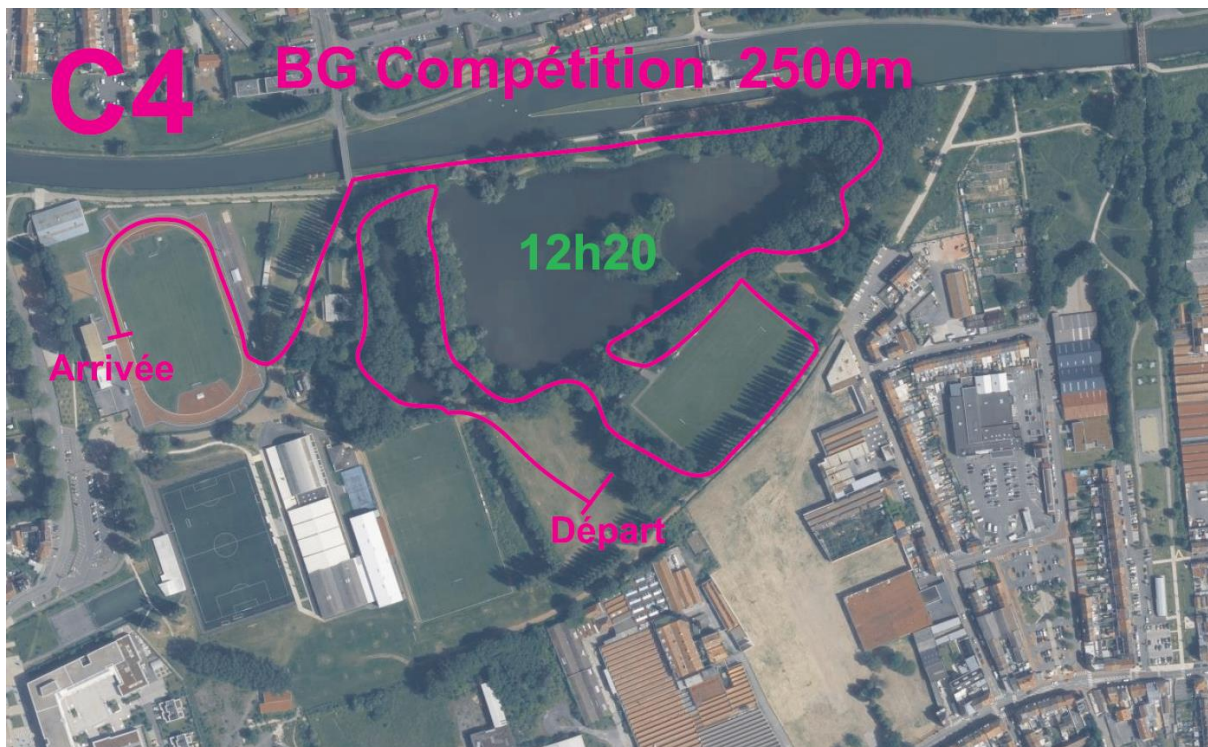


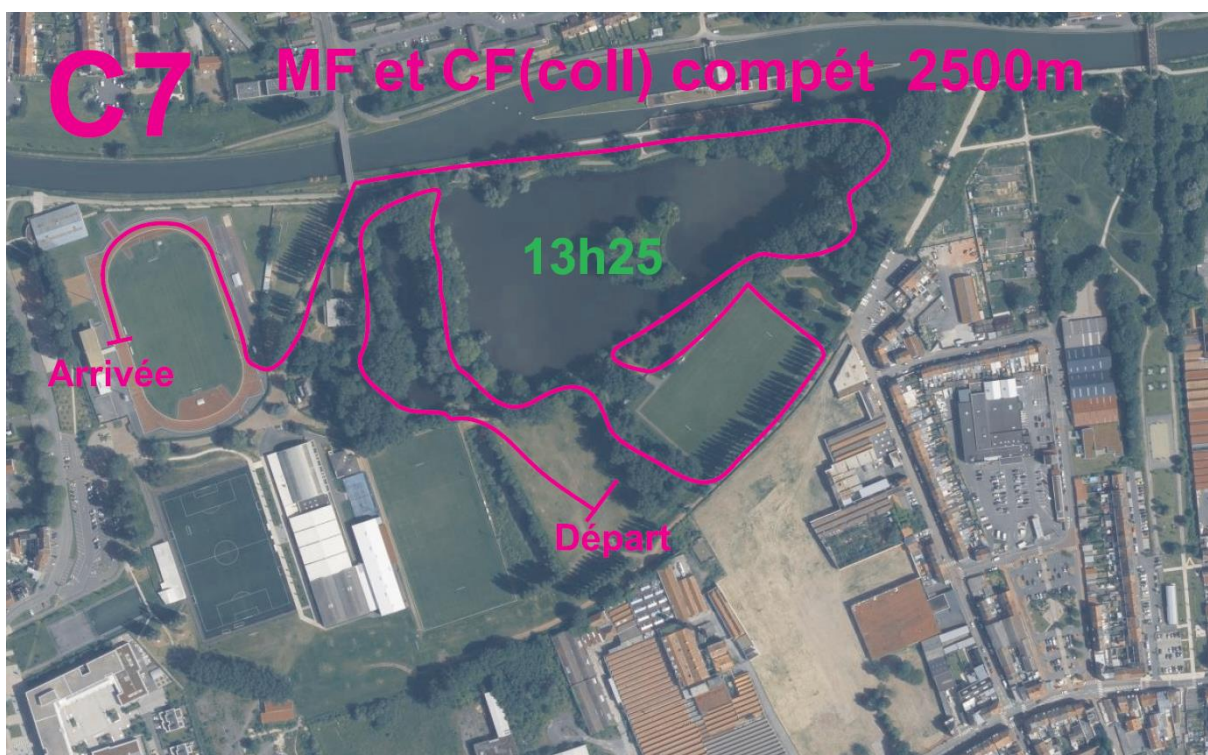
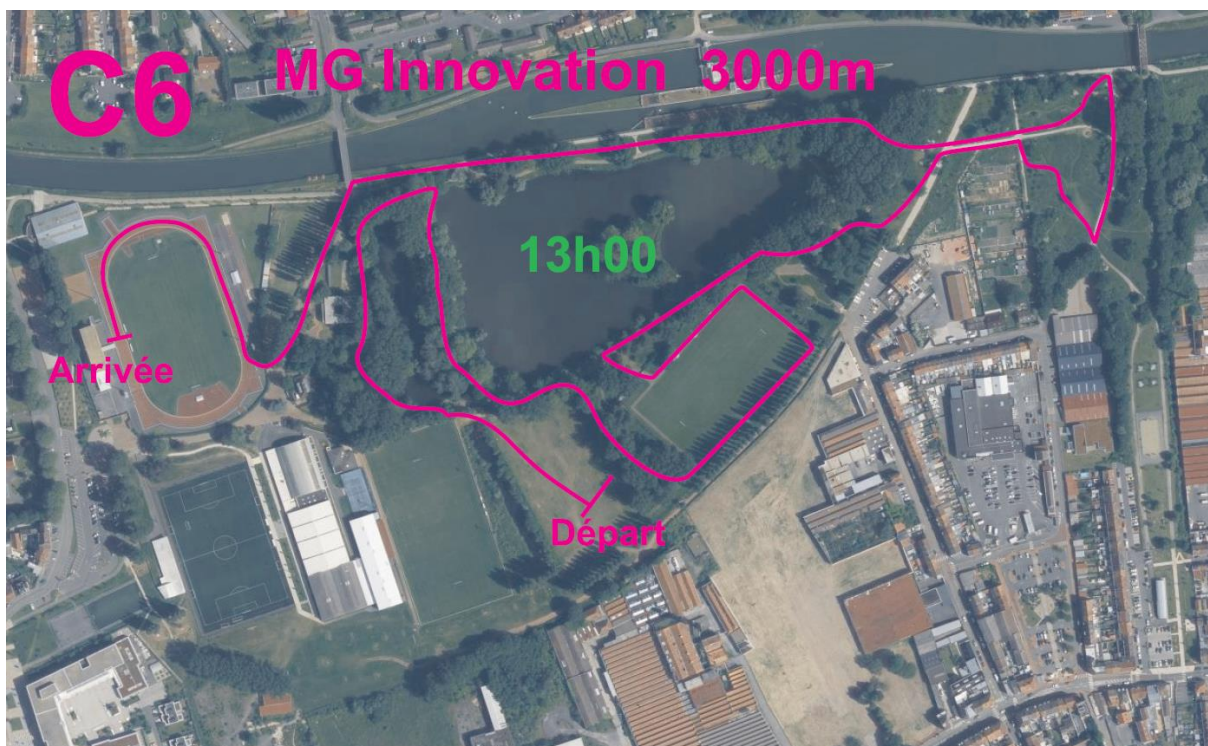


**PARCOURS**



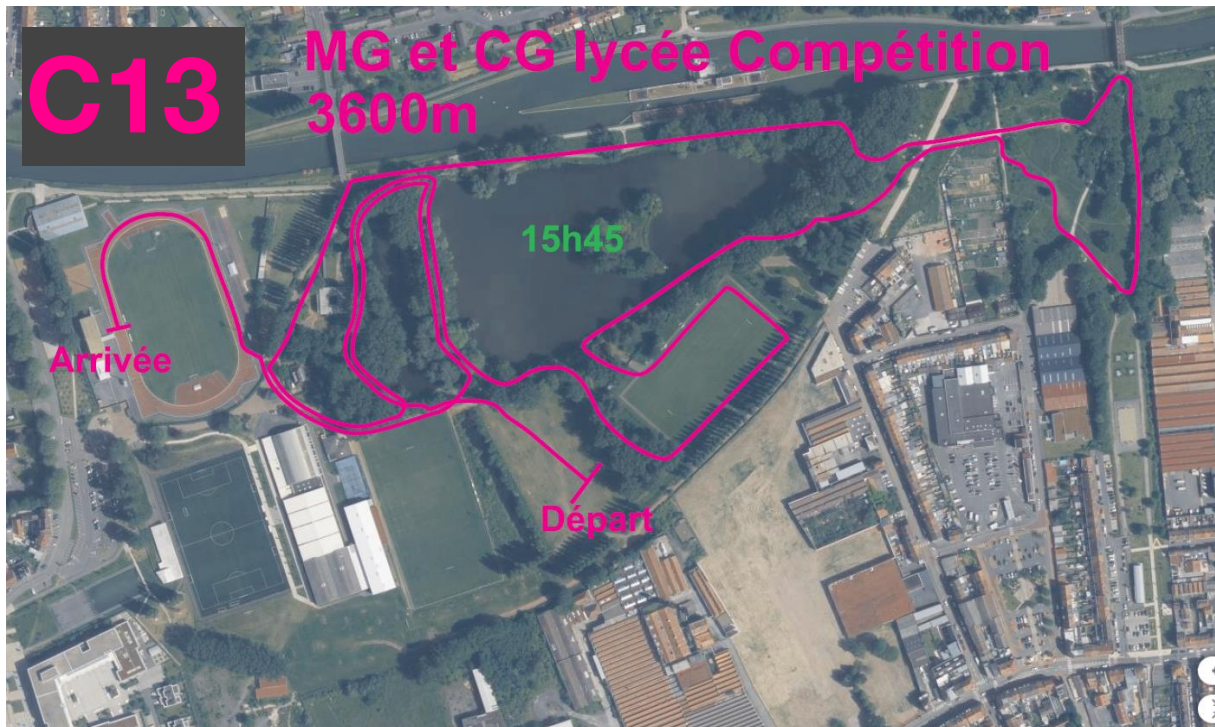


















# Union Nationale du Sport Scolaire

13, rue Saint-Lazare - 75009 Paris | 01 42 81 55 11

---

Ne manquez rien de l'actualité de l'UNSS  
Sur notre site internet [www.unss.org](http://www.unss.org)

---

Et sur nos réseaux sociaux :

